

# „Dziewczyny na start. Pierwsze kroki w przedsiębiorczości. Raport z pilotażowego projektu realizowanego przez Fundację Dobrego Rzemiosła i Fundację Instytut Prawa i Przedsiębiorczości”

Beata Maria Kwiatkowska

koordynacja merytoryczna projektu i opracowanie raportu

## Executive summary

Raport podsumowuje realizację pilotażowego projektu „Dziewczyny na start. Pierwsze kroki w przedsiębiorczości”, którego celem było rozpoznanie potrzeb, postaw oraz poziomu wiedzy młodych kobiet stojących u progu wejścia na rynek pracy, a także przetestowanie wybranych form wsparcia edukacyjnego. Projekt został zrealizowany w okresie od 4 listopada do 31 grudnia 2025 roku przez Fundację Dobrego Rzemiosła we współpracy z Fundacją Instytut Prawa i Przedsiębiorczości, w ramach zadania publicznego finansowanego ze środków Samorządu Województwa Mazowieckiego.

Pilotaż objął dwie grupy uczestniczek: studentki Instytutu Edukacji Artystycznej Akademii Pedagogiki Specjalnej im. Marii Grzegorzewskiej w Warszawie oraz uczennice Zespołu Szkół nr 1 „Elektryk” i uczestniczki Ochotniczych Hufców Pracy w Żyrardowie. Zastosowana metodologia łączyła działania edukacyjne z badaniem ankietowym o charakterze diagnostycznym, obejmującym pytania zamknięte i otwarte.

Wyniki pilotażu wskazują, że znaczna część uczestniczek znajduje się na etapie niepewności decyzyjnej dotyczącej przyszłej ścieżki zawodowej. Praca na własny rachunek postrzegana jest jako atrakcyjna forma aktywności zawodowej, kojarzona z autonomią i możliwością realizacji własnych pomysłów, a jednocześnie budzi silne obawy związane z ryzykiem finansowym, odpowiedzialnością formalno-prawną oraz brakiem stabilności. W obu grupach ujawniły się deficyty wiedzy organizacyjno-prawnej oraz potrzeba wsparcia w porządkowaniu procesu podejmowania decyzji zawodowych.

Analiza jakościowa wypowiedzi uczestniczek pokazała, że kluczowe znaczenie ma nie tylko dostęp do wiedzy, lecz także poczucie bezpieczeństwa, jasne, krok po kroku ścieżki działania oraz możliwość kontaktu z osobami posiadającymi praktyczne doświadczenie. Wyniki pilotażu potwierdzają zasadność rozwijania programów łączących edukację, diagnozę potrzeb oraz wsparcie indywidualne i mentoringowe.

Raport stanowi podstawę do formułowania rekomendacji dla kolejnych edycji programu oraz dalszych działań wspierających młode kobiety w procesie wchodzenia na rynek pracy i rozwijania własnej aktywności zawodowej.

## Spis treści

<b>Executive summary</b> .....	<b>1</b>
<b>Wprowadzenie</b> .....	<b>2</b>
<b>Opis projektu i jego założenia</b> .....	<b>3</b>
<b>Grupa docelowa i kontekst realizacji pilotażu</b> .....	<b>3</b>
<b>Metodologia badania</b> .....	<b>3</b>
<b>Wyniki ankiety diagnostycznej – analiza ilościowa</b> .....	<b>4</b>
Odczucia wobec przyszłości zawodowej.....	4
Preferowana ścieżka zawodowa.....	5
Preferowane miejsce pracy.....	6
Zainteresowanie zajęciami z prototypowania produktów lub usług.....	7
Obszary zapotrzebowania edukacyjnego.....	8
Zainteresowanie indywidualnymi konsultacjami.....	9
Poziom wiedzy organizacyjno-prawnej.....	10
<b>Wyniki ankiety diagnostycznej – analiza jakościowa</b> .....	<b>13</b>
Motywacje do rozważania pracy na własny rachunek.....	13
Bariery i obawy związane z wejściem na rynek pracy lub rozpoczęciem działalności.....	14
Postrzegane potrzeby edukacyjne.....	15
Czynniki wzmacniające poczucie gotowości do wejścia na rynek pracy.....	15
Deficyty kompetencyjne i poczucie braku zasobów.....	16
<b>Wyniki ankiety ewaluacyjnej</b> .....	<b>16</b>
Ocena zajęć Business Model Canvas.....	16
Ocena zajęć z prawnych aspektów prowadzenia działalności gospodarczej.....	17
<b>Wnioski z pilotażu</b> .....	<b>18</b>
<b>Rekomendacje</b> .....	<b>19</b>

## Wprowadzenie

Projekt „Dziewczyny na start. Pierwsze kroki w przedsiębiorczości” został zrealizowany jako pilotażowy program edukacyjny skierowany do młodych kobiet stojących u progu wejścia na rynek pracy. Jego celem było rozpoznanie potrzeb, postaw i poziomu wiedzy uczestniczek w obszarze planowania ścieżki zawodowej oraz przedsiębiorczości, a także przetestowanie wybranych form wsparcia edukacyjnego. Pilotaż miał charakter diagnostyczno-edukacyjny i stanowił podstawę do sformułowania wniosków oraz rekomendacji dla kolejnych edycji programu.

## Opis projektu i jego założenia

Projekt realizowany był w partnerstwie przez Fundację Dobrego Rzemiosła oraz Fundację Instytut Prawa i Przedsiębiorczości w okresie od 4 listopada do 31 grudnia 2025 roku, w ramach zadania publicznego finansowanego ze środków Samorządu Województwa Mazowieckiego.

Założeniem projektu było połączenie komponentu edukacyjnego z komponentem diagnostycznym. Uczestniczki brały udział w zajęciach dotyczących planowania oferty usług lub produktów z użyciem narzędzia Business Model Canvas, oraz w zajęciach poświęconych podstawowym aspektom prawnym i organizacyjnym prowadzenia działalności gospodarczej. Równolegle przeprowadzono ankietę diagnostyczną, której celem było zebranie danych na temat postaw, potrzeb edukacyjnych osób uczestniczących w pilotażu oraz poziomu ich wiedzy w obszarach objętych programem zajęć.

## Grupa docelowa i kontekst realizacji pilotażu

Pilotaż zrealizowano w dwóch środowiskach edukacyjnych, co pozwoliło na porównanie wyników między grupami.

Pierwszą grupę stanowiły **uczennice Zespołu Szkół nr 1 „Elektryk” oraz uczestniczki Ochotniczych Hufców Pracy (Żyrardów)**. W pilotażu udział wzięło 11 osób, które uczestniczyły w zajęciach z Business Model Canvas oraz aspektów prawnych i organizacyjnych działalności gospodarczej.

Drugą grupę stanowiły **studentki Instytutu Edukacji Artystycznej Akademii Pedagogiki Specjalnej im. Marii Grzegorzewskiej (Warszawa)**. W zajęciach z zakresu Business Model Canvas uczestniczyło 14 osób, natomiast w zajęciach dotyczących aspektów prawnych i organizacyjnych działalności gospodarczej – 19 osób.

Zróznicowanie środowisk edukacyjnych umożliwiło uchwycenie zarówno wspólnych cech, jak i specyficznych różnic w postawach i potrzebach młodych kobiet znajdujących się na różnych etapach przygotowania do wejścia na rynek pracy.

## Metodologia badania

Badanie przeprowadzono z wykorzystaniem autorskiej ankiety diagnostycznej, obejmującej pytania zamknięte i otwarte. Ankieta została zastosowana w celu:

- rozpoznania postaw uczestniczek wobec przyszłości zawodowej,
- identyfikacji preferowanych ścieżek i miejsc pracy,
- określenia potrzeb edukacyjnych w obszarze przedsiębiorczości i prawa pracy,
- wstępnego rozpoznania poziomu wiedzy organizacyjno-prawnej.

Część pytań miała charakter jednokrotnego lub wielokrotnego wyboru, co umożliwiło analizę ilościową wyników. Pytania otwarte pozwoliły natomiast na zebranie jakościowych wypowiedzi dotyczących motywacji, obaw i oczekiwań uczestniczek.

Badanie miało charakter anonimowy. Wyniki analizowano oddzielnie dla każdej z grup oraz łącznie, w celu uzyskania ogólnego obrazu badanej populacji.

## Wyniki ankiety diagnostycznej – analiza ilościowa

Analiza ilościowa objęła wszystkie pytania zamknięte ankiety diagnostycznej. Wyniki przedstawiono w formie wykresów porównawczych, prezentujących rozkład odpowiedzi dla obu grup oraz w ujęciu łącznym.

Dane wskazują, że znaczna część uczestniczek miała trudność z jednoznacznym określeniem swoich planów zawodowych oraz preferowanego miejsca pracy. Widoczne były różnice pomiędzy grupami w zakresie deklarowanej gotowości do prowadzenia własnej działalności gospodarczej, zainteresowania określonymi formami wsparcia oraz poziomu wiedzy organizacyjno-prawnej.

Szczegółowe wyniki ilościowe zostały omówione przy poszczególnych wykresach w dalszej części rozdziału.

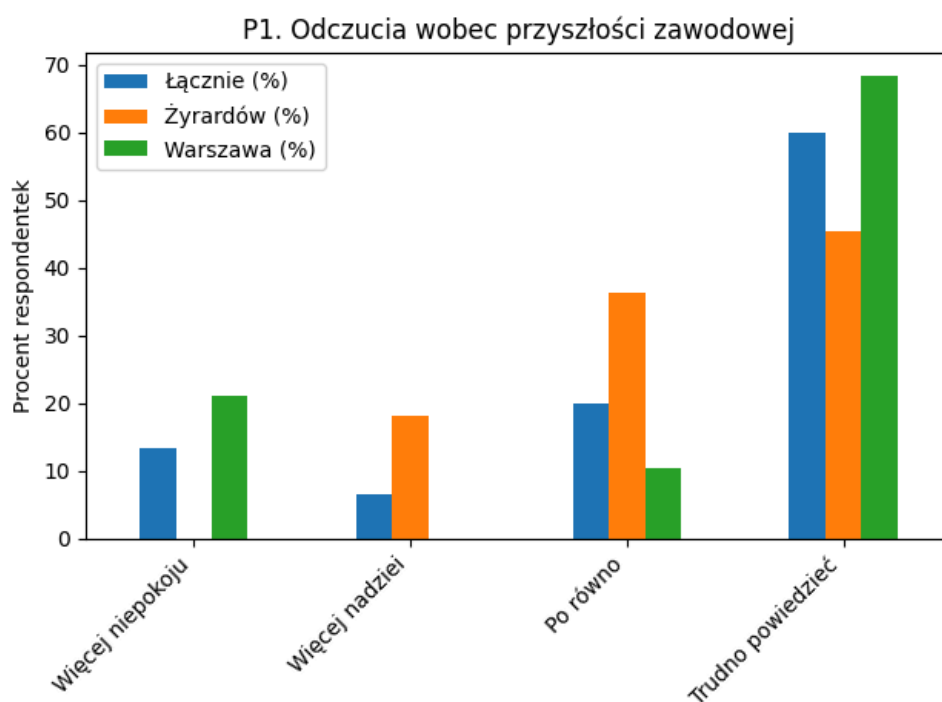
### Odczucia wobec przyszłości zawodowej

*(Pytanie 1. Kiedy myślisz o swojej przyszłości zawodowej, co odczuwasz?)*

Analiza odpowiedzi wskazuje, że w ujęciu łącznym dominującą postawą wobec przyszłości zawodowej była trudność w jednoznacznym określeniu własnych odczuć. Odpowiedź „trudno powiedzieć” wskazało 43% respondentek. Po 20% badanych deklaroowało odczuwanie „więcej niepokoju” lub „mniej więcej po równo” (niepokoju i nadziei), natomiast „więcej nadziei” pojawiło się sporadycznie (7%).

Wśród uczennic Zespołu Szkół nr 1 „Elektryk” i Ochotniczych Hufców Pracy (Żyrardów) najczęściej wybieraną odpowiedzią było „trudno powiedzieć” (45%), przy braku wskazań na

„więcej niepokoju”. W grupie studentek Instytutu Edukacji Artystycznej APS (Warszawa) odpowiedź „trudno powiedzieć” pojawiała się jeszcze częściej (68%), a jednocześnie widoczny był wyższy odsetek odpowiedzi wskazujących na odczuwanie niepokoju (21%).



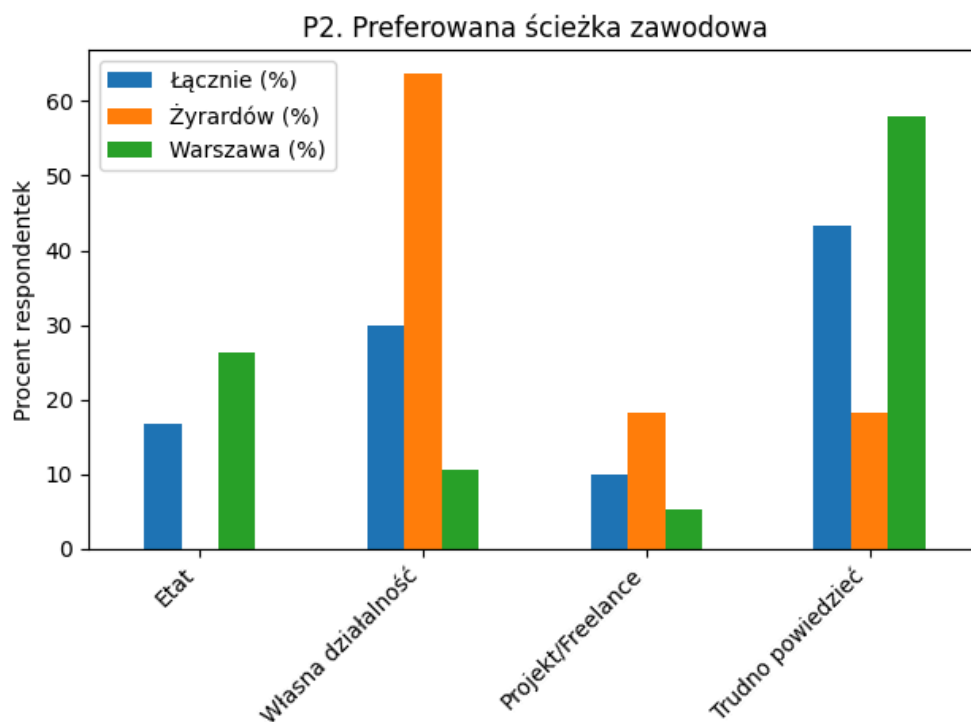
Źródło: badanie własne, Fundacja Dobrego Rzemiosła, 2025

## Preferowana ścieżka zawodowa

(Pytanie 2. Która ścieżka zawodowa wydaje Ci się na dziś bardziej prawdopodobna lub atrakcyjna?)

Wyniki łączne pokazują, że 43% respondentek nie potrafiło wskazać preferowanej ścieżki zawodowej. Własną działalność gospodarczą jako bardziej atrakcyjną lub prawdopodobną wskazało 30% badanych, natomiast pracę na etacie – 17%.

Wśród uczennic Zespołu Szkół nr 1 „Elektryk” i OHP (Żyrardów) wyraźnie dominowała orientacja na własną działalność gospodarczą (64%). W grupie studentek Instytutu Edukacji Artystycznej APS (Warszawa) częściej pojawiały się wskazania pracy na etacie (26%) oraz odpowiedź „trudno powiedzieć” (58%), co wskazuje na większą niepewność decyzyjną w tej grupie.



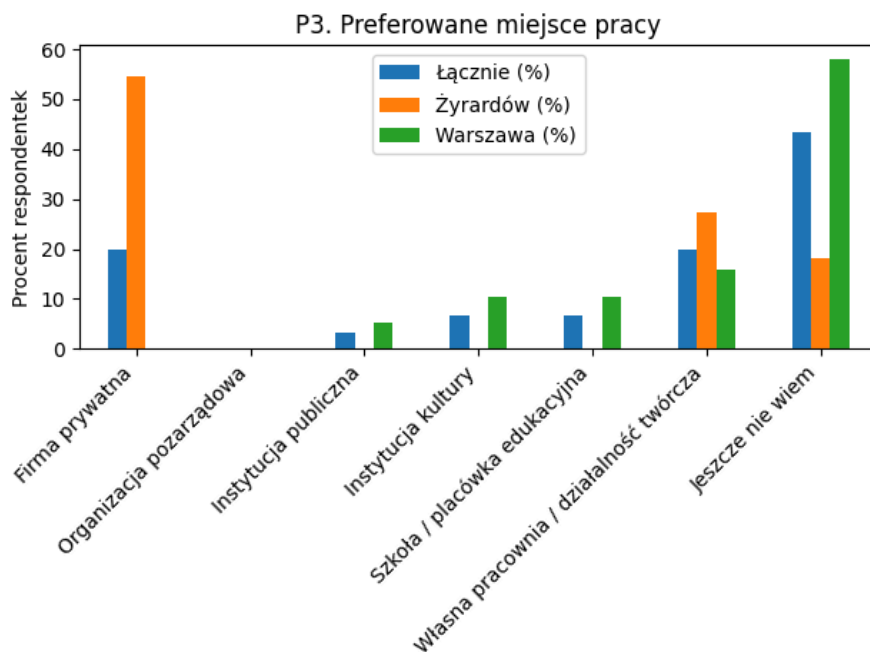
Źródło: badanie własne, Fundacja Dobrego Rzemiosła, 2025

## Preferowane miejsce pracy

*(Pytanie 3. Jeśli wybierałabyś dziś pracę, to gdzie siebie widzisz najbardziej?)*

Analiza odpowiedzi łącznych wskazuje, że 43% respondentek nie potrafiło określić preferowanego miejsca pracy. Firma prywatna została wskazana przez 30% badanych, a własna pracownia lub działalność twórcza przez 20%.

W grupie uczennic Zespołu Szkół nr 1 „Elektryk” i OHP (Żyrardów) dominowała firma prywatna (55%), natomiast wśród studentek Instytutu Edukacji Artystycznej APS (Warszawa) najczęściej pojawiała się odpowiedź „jeszcze nie wiem” (58%). W tej grupie widoczne było również większe zróżnicowanie pozostałych wskazań.



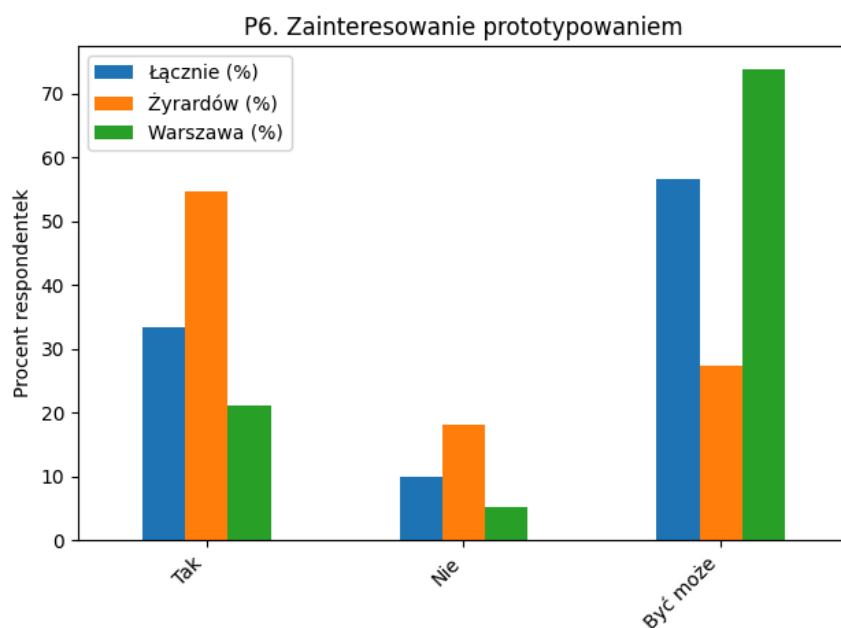
Źródło: badanie własne, Fundacja Dobrego Rzemiosła, 2025

## Zainteresowanie zajęciami z prototypowania produktów lub usług

(Pytanie 6. Czy chciałabyś w przyszłości wziąć udział w zajęciach z prototypowania produktów lub usług?)

W ujęciu łącznym 57% respondentek wskazało odpowiedź „być może”, 33% zadeklarowało chęć udziału w takich zajęciach, a 10% wskazało odpowiedź „nie”.

Wśród uczennic Zespołu Szkół nr 1 „Elektryk” i OHP (Żyrardów) wyraźnie częściej pojawiała się gotowość udziału (55% odpowiedzi „tak”), podczas gdy w grupie studentek Instytutu Edukacji Artystycznej APS (Warszawa) dominowała postawa niezdecydowana (74% odpowiedzi „być może”).



Źródło: badanie własne, Fundacja Dobrego Rzemiosła, 2025

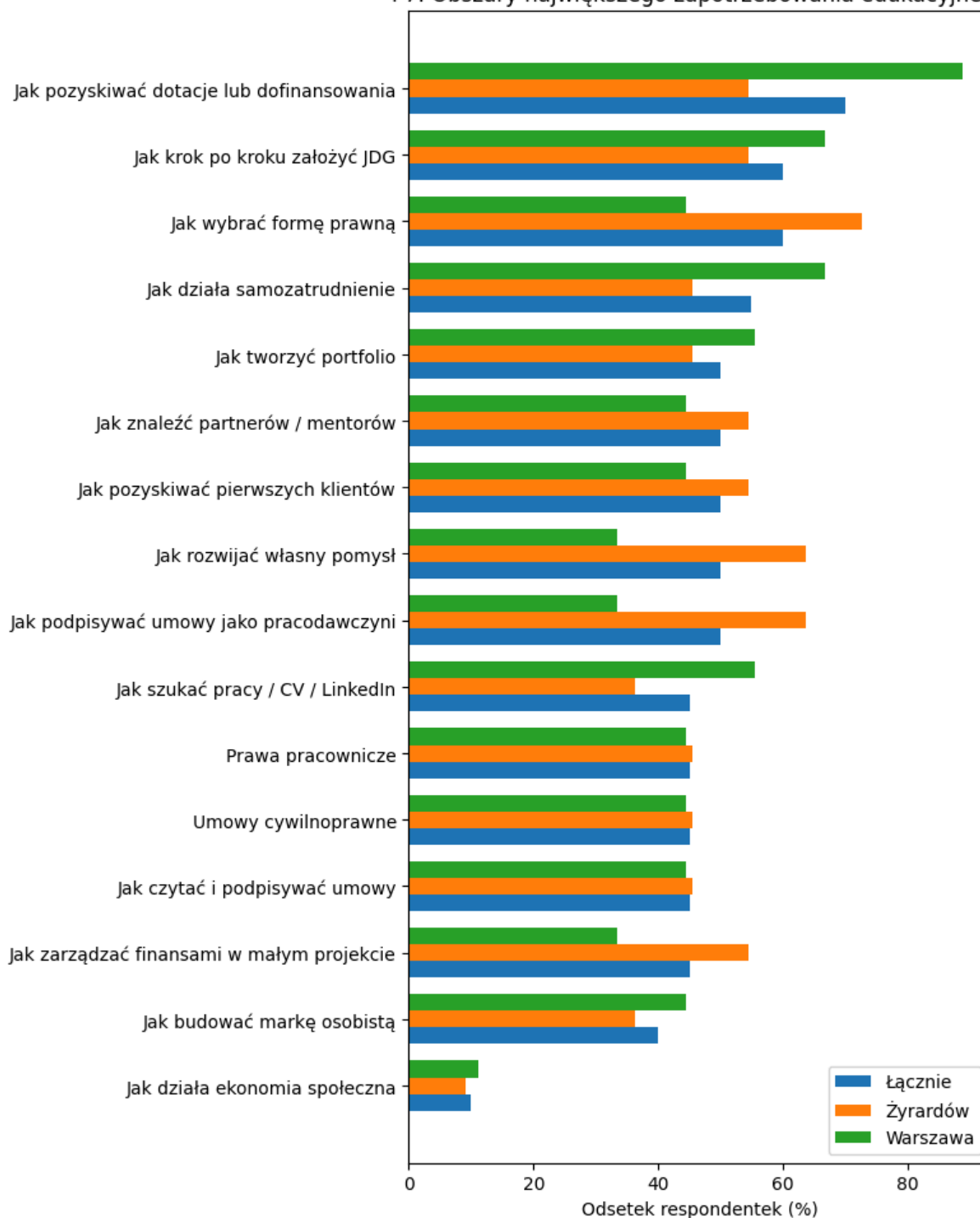
## Obszary zapotrzebowania edukacyjnego

*(Pytanie 7. Jakie tematy byłyby dla Ciebie najbardziej pomocne w kolejnych zajęciach?)*

Wyniki pytania wielokrotnego wyboru pokazują, że w ujęciu łącznym najczęściej wskazywanymi obszarami były pozyskiwanie dotacji lub dofinansowań (47%), zakładanie jednoosobowej działalności gospodarczej (40%) oraz rozwijanie własnego pomysłu (33%).

Wśród uczennic Zespołu Szkół nr 1 „Elektryk” i OHP (Żyrardów) szczególnie wyraźne było zainteresowanie zagadnieniami formalno-prawnymi, finansowymi oraz związanymi z prowadzeniem działalności gospodarczej. W grupie studentek Instytutu Edukacji Artystycznej APS (Warszawa) najwyższy odsetek wskazań dotyczył kwestii finansowania i pozyskiwania dotacji (42%), przy jednoczesnym zainteresowaniu tematami związanymi z samozatrudnieniem i rozwojem własnych pomysłów.

P7. Obszary największego zapotrzebowania edukacyjnego



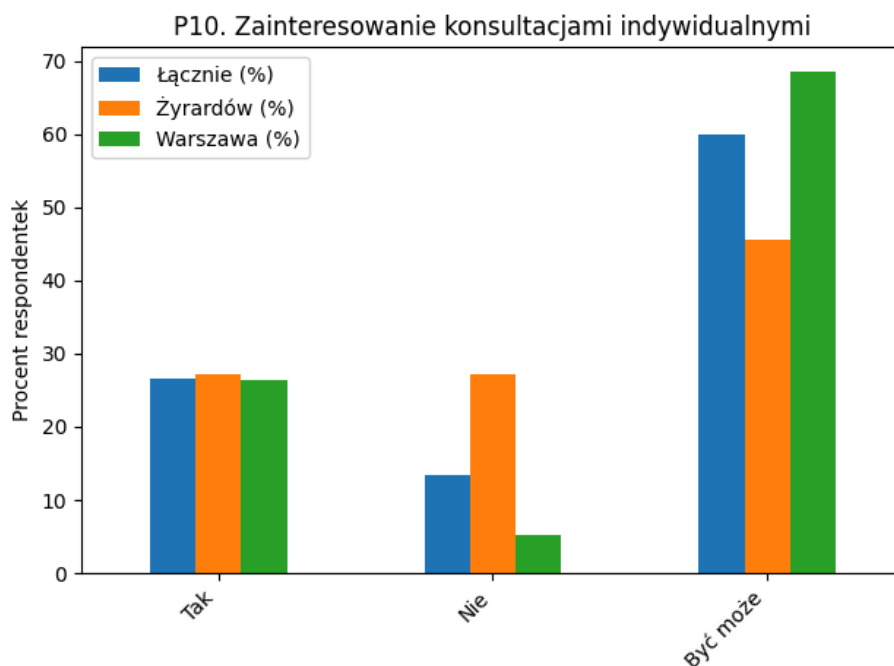
Źródło: badanie własne, Fundacja Dobrego Rzemiosła, 2025

## Zainteresowanie indywidualnymi konsultacjami

(Pytanie 10. Czy chciałabyś wziąć udział w indywidualnych konsultacjach dotyczących Twojej ścieżki zawodowej?)

Łącznie 43% respondentek zadeklarowało zainteresowanie indywidualnymi konsultacjami (odpowiedzi „tak” i „być może”), przy czym dominowała odpowiedź „być może” (60%).

W grupie uczennic Zespołu Szkół nr 1 „Elektryk” i OHP (Żyrardów) odpowiedzi rozkładały się bardziej równomiernie, natomiast wśród studentek Instytutu Edukacji Artystycznej APS (Warszawa) przeważała postawa niezdecydowana (68% odpowiedzi „być może”).



Źródło: badanie własne, Fundacja Dobrego Rzemiosła, 2025

## Poziom wiedzy organizacyjno-prawnej

Przed rozpoczęciem zajęć dotyczących aspektów prawnych prowadzenia działalności gospodarczej uczestniczkom pilotażu zadano cztery pytania diagnostyczne, których celem było rozpoznanie poziomu podstawowej wiedzy organizacyjno-prawnej. Pytania dotyczyły zagadnień związanych z wejściem na rynek pracy i prowadzeniem działalności gospodarczej, w szczególności: sposobu rejestracji jednoosobowej działalności gospodarczej, możliwości zatrudniania pracowników w jej ramach, maksymalnego czasu trwania umowy o pracę na czas określony oraz obowiązku rejestracji spółki jawnej w Krajowym Rejestrze Sądowym.

Uczestniczkom zadano następujące pytania:

1. Czy jednoosobową działalność gospodarczą rejestrujemy w Krajowym Rejestrze Sądowym? (pytanie nr 11 ankiety diagnostycznej)
2. Czy w ramach jednoosobowej działalności gospodarczej można zatrudnić pracowników na umowę o pracę? (pytanie nr 12 ankiety diagnostycznej)

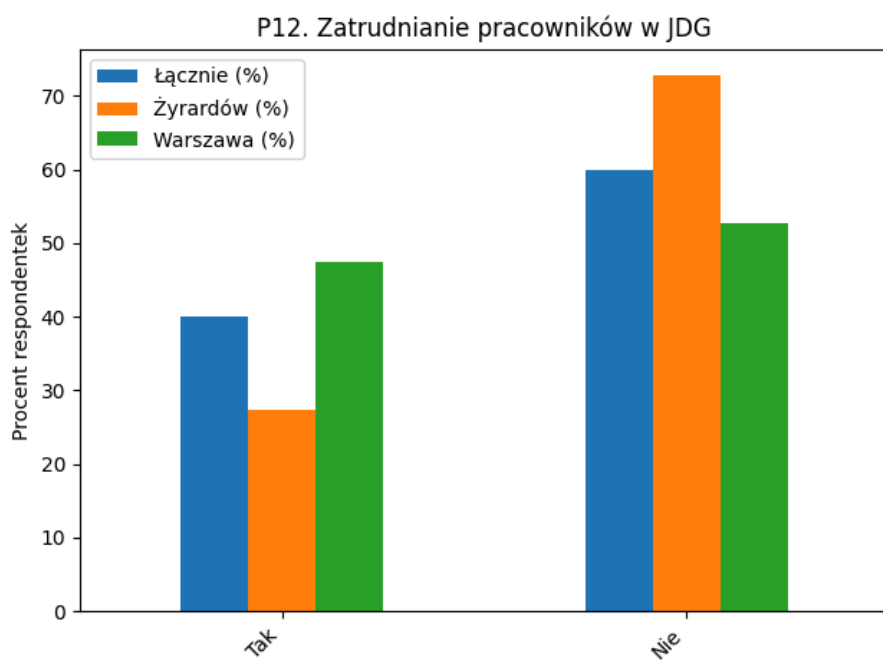
3. Czy umowa o pracę na czas określony może trwać 35 miesięcy? (pytanie nr 13 ankiety diagnostycznej)
4. Czy spółka jawna rejestrowana jest w Krajowym Rejestrze Sądowym? (pytanie nr 14 ankiety diagnostycznej)

Analiza odpowiedzi pokazała zróżnicowany poziom poprawnych wskazań w obu grupach. W przypadku pytania dotyczącego rejestracji jednoosobowej działalności gospodarczej w Krajowym Rejestrze Sądowym poprawnej odpowiedzi („nie”) udzieliło **36% uczennic Zespołu Szkół nr 1 „Elektryk” i Ochotniczych Hufców Pracy (Żyrardów)** oraz **30% studentek Instytutu Edukacji Artystycznej APS (Warszawa)**, co wskazuje na częste mylenie procedur rejestracyjnych. W pytaniu dotyczącym możliwości zatrudniania pracowników w ramach jednoosobowej działalności gospodarczej poprawnej odpowiedzi („tak”) udzieliło **27% uczestniczek z Żyrardowa** i **47% studentek z Warszawy**, co sugeruje częściową, lecz nadal niepełną znajomość podstawowych zasad prawa pracy.

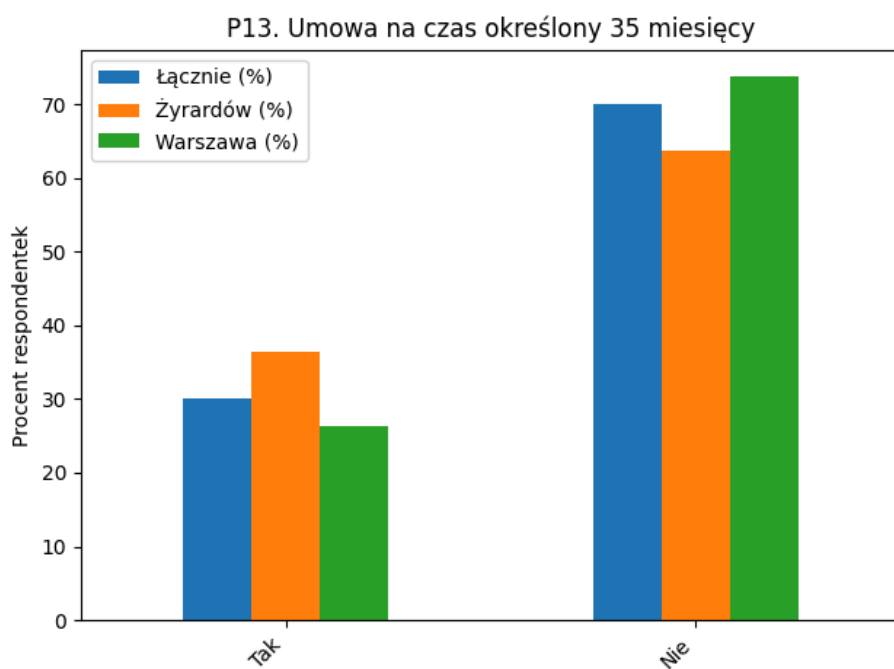
W odniesieniu do maksymalnego czasu trwania umowy o pracę na czas określony (35 miesięcy) poprawne odpowiedzi („tak”) pojawiły się u **36% uczennic z Żyrardowa** oraz **26% studentek z Warszawy**, natomiast w pytaniu dotyczącym rejestracji spółki jawnej w Krajowym Rejestrze Sądowym poprawnych odpowiedzi („tak”) udzieliło **91% uczestniczek z Żyrardowa** i **89% uczestniczek z Warszawy**. Szczegółowy rozkład odpowiedzi procentowych w obu grupach przedstawiono na wykresach P11–P14.



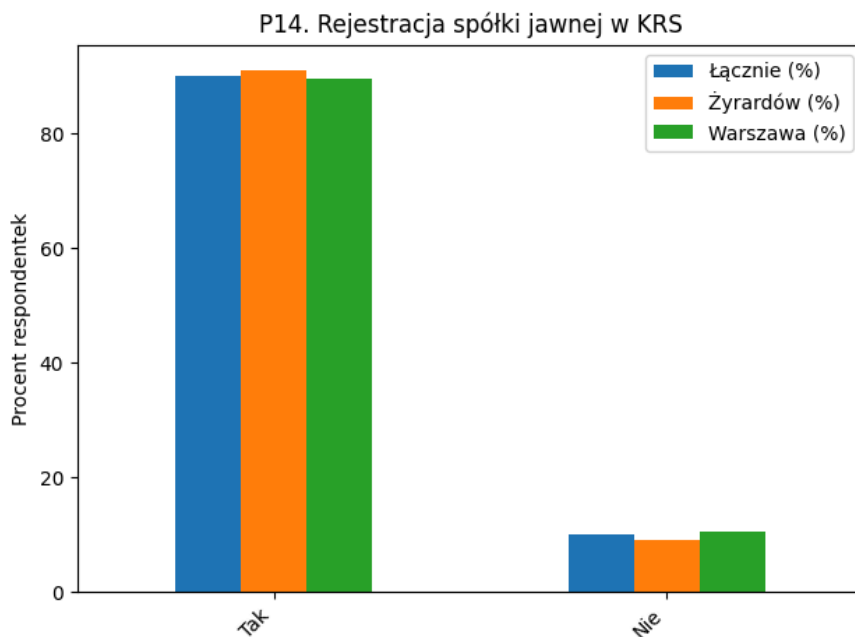
Źródło: badanie własne, Fundacja Dobrego Rzemiosła, 2025



Źródło: badanie własne, Fundacja Dobrego Rzemiosła, 2025



Źródło: badanie własne, Fundacja Dobrego Rzemiosła, 2025



Źródło: badanie własne, Fundacja Dobrego Rzemiosła, 2025

## Wyniki ankiety diagnostycznej – analiza jakościowa

Analiza odpowiedzi otwartych pozwoliła pogłębić interpretację wyników ilościowych. W wypowiedziach uczestniczek pojawiały się powtarzające się wątki dotyczące motywacji do rozważania pracy na własny rachunek, takich jak potrzeba autonomii, elastyczności oraz realizacji własnych pomysłów.

Jednocześnie respondentki wskazywały liczne obawy związane z rozpoczęciem działalności zawodowej lub gospodarczej. Najczęściej dotyczyły one kwestii finansowych, niepewności co do stabilności dochodów, braku klientów, a także trudności w poruszaniu się po zagadnieniach prawnych i formalnych.

Wypowiedzi jakościowe ujawniły również silną potrzebę wsparcia w postaci jasnych, krok po kroku instrukcji, kontaktu z osobami posiadającymi praktyczne doświadczenie oraz dostępu do wiedzy umożliwiającej porządkowanie spraw formalnych. Zebrany materiał jakościowy stanowi istotne uzupełnienie analizy ilościowej i punkt wyjścia do formułowania rekomendacji dla kolejnych edycji programu.

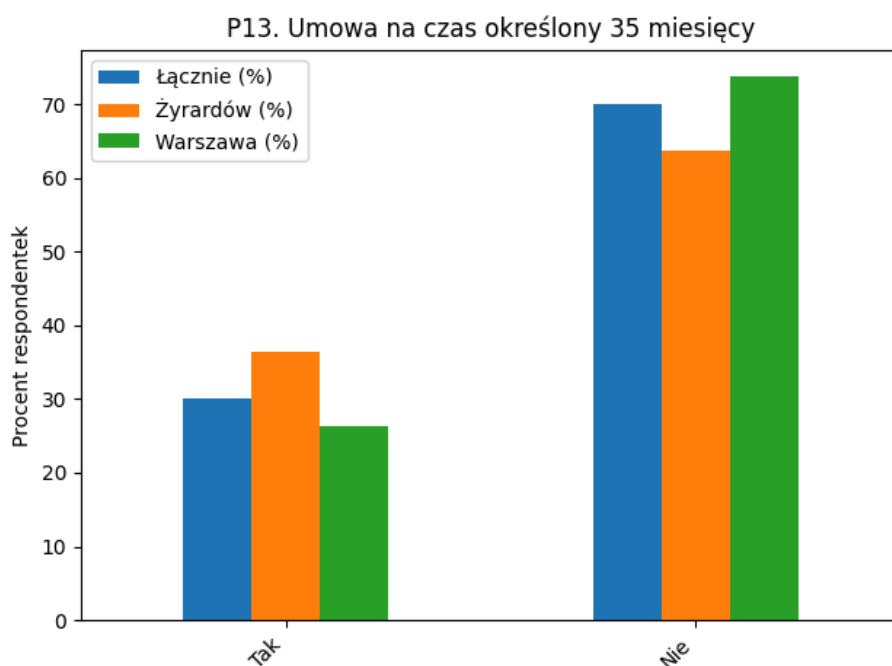
## Motywacje do rozważania pracy na własny rachunek

(Pytanie 13. „Co najbardziej motywuje Cię do pracy na własny rachunek (jeśli ją rozważasz)?”)

W wypowiedziach uczestniczek wyraźnie dominują motywacje związane z autonomią, poczuciem sprawczości oraz możliwością realizowania własnych pomysłów i pasji. Praca na własny rachunek postrzegana jest jako przestrzeń większej swobody decyzyjnej, elastyczności oraz potencjalnie wyższych zarobków, mimo świadomości początkowych kosztów i ryzyka. Część respondentek akcentuje również potrzebę pracy „dla siebie”, a nie w strukturach zależnych od innych.

Wybrane cytaty ilustrujące te wątki:

- „Uważam, że są większe zarobki, mimo początkowego zainwestowania robię dla siebie, nie dla kogoś innego.”
- „Posiadanie czegoś swojego, pracowanie dla siebie, a nie dla kogoś.”
- „Pasja, pieniądze, robienie tego, co jest pasją, a nie z przymusu.”
- „Dowolność pracy, by moje pomysły mogły się sprzedawać.”
- „Elastyczne godziny pracy, brak nerwów.”



Źródło: badanie własne, Fundacja Dobrego Rzemiosła, 2025

## Bariery i obawy związane z wejściem na rynek pracy lub rozpoczęciem działalności

(Pytanie 5. „Co najbardziej Cię powstrzymuje lub budzi obawy?”)

Najczęściej wskazywane bariery dotyczą niepewności finansowej, wysokich kosztów początkowych oraz ryzyka braku klientów i niskich dochodów. Wypowiedzi ujawniają

również obawy związane z odpowiedzialnością formalno-prawną, podatkami oraz trudnościami w rozliczaniu przychodów. Część uczestniczek wskazuje na brak wsparcia emocjonalnego, brak wiary we własne kompetencje lub lęk przed porażką.

Wybrane cytaty:

- „Zainwestowanie, żeby wystartować. Niepewność, jak przyjmie się nowy biznes na rynku.”
- „Brak klientów, małe zarobki w porównaniu do tego, ile bym włożyła w to pracy.”
- „Prawo, progi podatkowe, ZUS (stresuje mnie papierologia).”
- „Nie będę tak dobra w swoim zawodzie, że zginę na rynku i firma upadnie.”
- „Koszty utrzymania, brak wsparcia emocjonalnego od bliskich.”

## Postrzegane potrzeby edukacyjne

*(Pytanie 7: „Jakie tematy byłyby dla Ciebie najbardziej pomocne w kolejnych zajęciach?” – pytanie wielokrotnego wyboru, uzupełnione komentarzami)*

Choć pytanie miało charakter zamknięty, wypowiedzi towarzyszące wyborom pokazują silną potrzebę uporządkowanej, praktycznej wiedzy. Uczestniczki podkreślają znaczenie jasnych instrukcji „krok po kroku”, wyjaśniania procedur formalnych oraz przełożenia wiedzy na realne działania. W kilku wypowiedziach pojawia się również krytyczna refleksja wobec wcześniejszych doświadczeń edukacyjnych, ocenianych jako mało użyteczne w praktyce.

Wybrane cytaty:

- „Lekkie popchnięcie i jasne, krok po kroku instrukcje – nikt nie mówi o umowach, o działalności – co dalej.”
- „Wiedza zapewniająca porządek w papierologii.”
- „Nie wiem, może więcej realnych osób, które robią coś takiego, a nie tiktokowe postacie.”
- „Mam wrażenie, że moje pierwsze studia miały bardzo dużo zajęć z tego rodzaju tematów, nie uważam, żeby to jakoś pomogło.”

## Czynniki wzmacniające poczucie gotowości do wejścia na rynek pracy

*(Pytanie 8. „Co najbardziej pomogłoby Ci wejść pewniej na rynek pracy?”)*

W odpowiedziach dominują potrzeby związane z dostępem do doświadczenia innych osób, mentoringiem oraz wsparciem w podejmowaniu decyzji. Uczestniczki wskazują również na znaczenie bezpieczeństwa finansowego oraz jasnego rozeznania w realiach rynku pracy.

Wybrane cytaty:

- „Kontakt z osobą, która ma własną firmę w moim wymarzonej zawodzie.”
- „Wsparcie osób pracujących dłużej w danej branży.”

- „Osoba, która wskaże, co dokładnie robić.”
- „Wspólnik, druga osoba, wsparcie.”
- „Pewności w zapotrzebowaniu na daną usługę.”
- „Stworzenie portfolio, swojej strony, pozyskanie pierwszych klientów.”

## Deficyty kompetencyjne i poczucie braku zasobów

(Pytanie 9. „Jakich umiejętności najbardziej Ci teraz brakuje?”)

Wypowiedzi wskazują na deficyty zarówno twardych kompetencji (prawo, finanse, ekonomia), jak i miękkich zasobów psychologicznych, takich jak pewność siebie czy poczucie gotowości do podejmowania ryzyka. Część uczestniczek wskazuje również na brak kapitału, miejsca pracy lub doświadczenia zawodowego.

Wybrane cytaty:

- „Kapitału, doskonałości do wykonania pracy.”
- „Finanse.”
- „Pewności siebie.”
- „Brakuje mi kapitału i miejsca pracy.”
- „Większego doświadczenia w grafice, mało wiedzy o prawie dotyczącym własnej działalności.”

## Wyniki ankiety ewaluacyjnej

Ewaluacja zajęć została przeprowadzona po zakończeniu warsztatów.

W badaniu dotyczącym zajęć z modelu Business Model Canvas udział wzięło łącznie 25 osób, w tym 11 uczennic Zespołu Szkół nr 1 „Elektryk” i Ochotniczych Hufców Pracy (Żyrardów) oraz 14 studentek Instytutu Edukacji Artystycznej Akademii Pedagogiki Specjalnej im. Marii Grzegorzewskiej (Warszawa). Ankieta miała charakter anonimowy i obejmowała pytania zamknięte w skali 1–10.

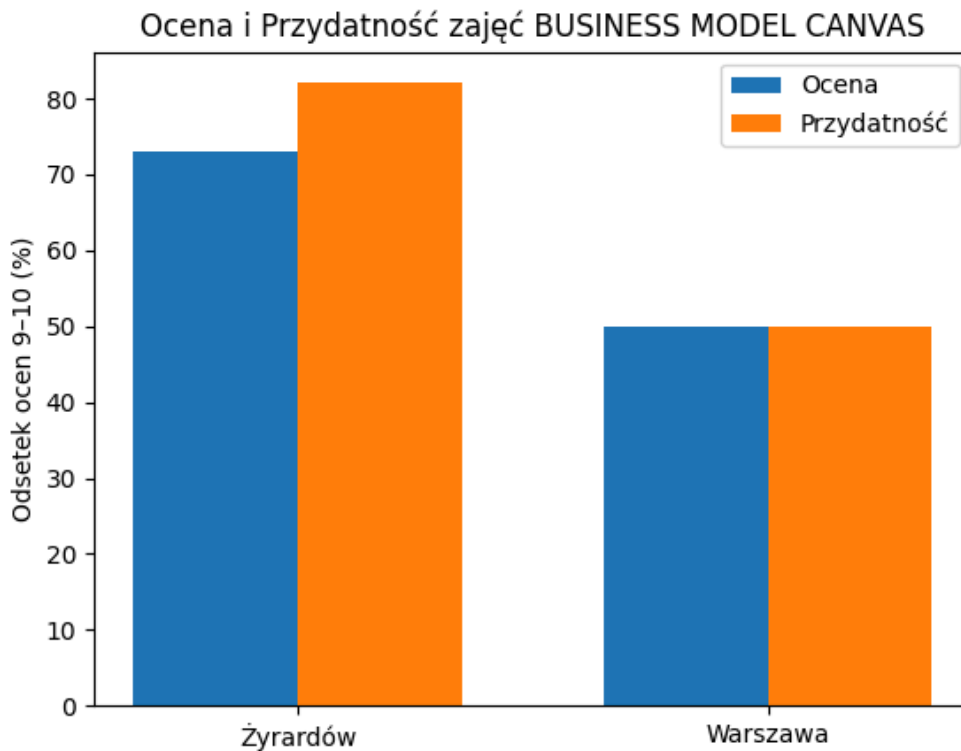
Ewaluacja zajęć z zakresu prawnych aspektów prowadzenia działalności gospodarczej została przeprowadzona wyłącznie wśród 11 uczennic z Żyrardowa; ankieta nie była realizowana w grupie warszawskiej.

## Ocena zajęć Business Model Canvas

Zajęcia z zakresu Business Model Canvas zostały wysoko ocenione przez uczestniczki obu grup. Wśród uczennic z Żyrardowa **73% respondentek** przyznało ogólną ocenę zajęć w przedziale **9–10**, natomiast w grupie studentek z Warszawy analogiczne oceny wystawiło

**50% respondentek.** Wyniki te wskazują na pozytywny odbiór zajęć w obu grupach, przy jednoczesnym większym zróżnicowaniu opinii wśród studentek.

Równie wysoko oceniona została przydatność zdobytej wiedzy. **82% uczestniczek z Żyrardowa** oraz **50% studentek z Warszawy** uznało zajęcia za bardzo przydatne, przyznając oceny w przedziale **9–10**. Oznacza to, że zajęcia były postrzegane jako użyteczne w kontekście planowania dalszej aktywności zawodowej i rozwoju własnych pomysłów.



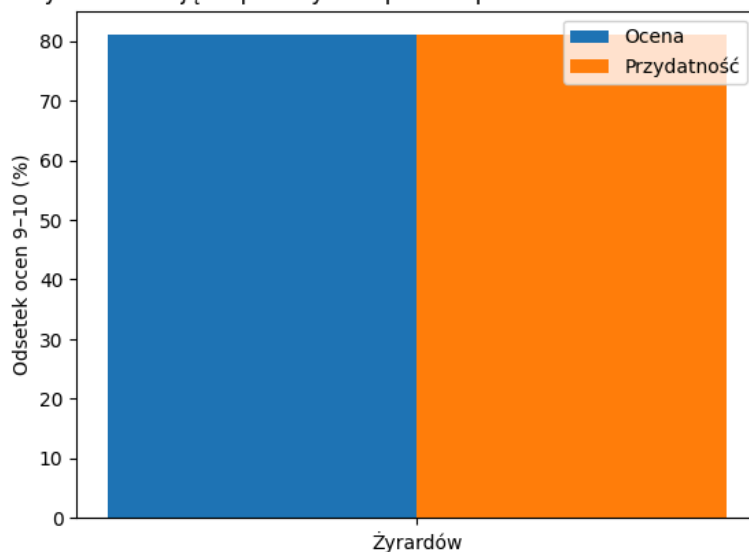
Źródło: badanie własne, Fundacja Dobrego Rzemiosła, 2025.

## Ocena zajęć z prawnych aspektów prowadzenia działalności gospodarczej

Zajęcia dotyczące prawnych aspektów prowadzenia działalności gospodarczej zostały bardzo wysoko ocenione przez uczestniczki z Żyrardowa. **81% respondentek** przyznało ogólną ocenę zajęć w przedziale **9–10**, co wskazuje na wysoki poziom satysfakcji z formy i treści warsztatów.

Analogiczny odsetek uczestniczek (**81%**) uznał przekazaną wiedzę za bardzo przydatną w perspektywie przyszłej aktywności zawodowej. Wyniki te potwierdzają, że zajęcia odpowiadały na realne potrzeby uczestniczek, szczególnie w obszarze porządkowania wiedzy formalno-prawnej związanej z podejmowaniem samodzielnych decyzji zawodowych.

Ocena i Przydatność zajęć z prawnych aspektów prowadzenia działalności gospodarczej



Źródło: badanie własne, Fundacja Dobrego Rzemiosła, 2025.

## Wnioski z pilotażu

Analiza wyników ankiety diagnostycznej, uzupełniona o wypowiedzi jakościowe, potwierdza, że znaczna część uczestniczek znajduje się na etapie niepewności decyzyjnej dotyczącej przyszłej ścieżki zawodowej. Niepewność ta nie wynika z braku aspiracji, pomysłów czy motywacji do działania, lecz przede wszystkim z braku poczucia bezpieczeństwa – finansowego, prawnego oraz decyzyjnego (rozumianego jako brak przekonania, że podjęta decyzja jest „dozwolona”, „bezpieczna” i „odwracalna”).

Zarówno dane ilościowe, jak i wypowiedzi otwarte wskazują, że uczestniczki postrzegają pracę na własny rachunek jako atrakcyjną formę aktywności zawodowej, kojarzoną z autonomią, elastycznością i możliwością realizowania własnych pasji. Jednocześnie praca ta budzi silne obawy związane z ryzykiem finansowym, odpowiedzialnością formalno-prawną oraz lękiem przed porażką i brakiem klientów.

Wyniki pilotażu ujawniają wyraźny deficyt wiedzy organizacyjno-prawnej, szczególnie w obszarze form prowadzenia działalności gospodarczej, prawa pracy oraz obowiązków formalnych. Deficyt ten nie ma wyłącznie charakteru informacyjnego, lecz przekłada się bezpośrednio na poziom stresu i poczucie przeciążenia odpowiedzialnością.

Istotnym wnioskiem płynącym z analizy jakościowej jest silna potrzeba wsparcia o charakterze praktycznym i relacyjnym. Uczestniczki nie oczekują ogólnych wykładów, lecz jasnych, sekwencyjnych ścieżek działania, opartych na realnych przykładach i doświadczeniach praktyków. Wypowiedzi wskazują również na znaczenie wsparcia

emocjonalnego, mentoringu oraz możliwości konsultowania decyzji w bezpiecznym środowisku.

Pilotaż potwierdził zasadność łączenia działań edukacyjnych z komponentem diagnostycznym oraz wskazał, że skuteczne wsparcie młodych kobiet wchodzących na rynek pracy wymaga podejścia całościowego, uwzględniającego zarówno wiedzę, praktykę, jak i kontekst psychologiczny oraz społeczny.

## Rekomendacje

Na podstawie wyników pilotażu rekomenduje się kontynuowanie i rozwijanie programu w formule etapowej, łączącej diagnozę, edukację i wsparcie indywidualne, przy jednoczesnym wzmocnieniu jego wymiaru praktycznego i relacyjnego.

Zaleca się w szczególności:

- rozwijanie modułów edukacyjnych opartych na jasnych, krok po kroku ścieżkach działania, obejmujących proces przechodzenia od pomysłu do pierwszych realnych decyzji zawodowych lub biznesowych;
- wzmocnienie komponentu dotyczącego bezpieczeństwa finansowego i prawnego, w tym zagadnień związanych z podatkami, obowiązkami formalnymi oraz zabezpieczeniem na wypadek niepowodzenia;
- wsparcie finansowe ze strony instytucji publicznych;
- rozszerzenie oferty zajęć dotyczących pozyskiwania finansowania, w tym dotacji i dofinansowań, które w badaniu zostały wskazane jako jeden z kluczowych obszarów zapotrzebowania;
- rozwijanie form wsparcia indywidualnego, takich jak konsultacje, mentoring oraz praca w małych grupach, umożliwiających bezpieczne zadawanie pytań i konfrontowanie wątpliwości;
- włączanie do programu osób z praktycznym doświadczeniem zawodowym, które mogą pełnić rolę realnych punktów odniesienia;
- dalsze dostosowywanie programu do specyfiki różnych grup uczestniczek, z uwzględnieniem ich etapu edukacyjnego, doświadczeń zawodowych oraz poziomu gotowości do podejmowania decyzji.

**Rekomenduje się tworzenie i rozwijanie form włączania uczennic i studentek w realizację przedsięwzięć o charakterze gospodarczym/spółdzielczym prowadzonych w ramach lub przy instytucjach edukacyjnych, w szczególności szkół i uczelni prowadzących kształcenie zawodowe lub artystyczne.**

Działania te mogłyby polegać na realizacji odpłatnych produktów lub usług powiązanych z profilem kształcenia danej placówki, przy jednoczesnym włączaniu uczestniczek w procesy decyzyjne dotyczące oferty, jej promocji, organizacji pracy oraz podstawowych aspektów formalno-prawnych i finansowych. Kluczowym elementem tego modelu jest **rozłożenie**

**odpowiedzialności i ryzyka** – instytucja edukacyjna pełniłaby rolę podmiotu prowadzącego działalność i ponoszącego zasadnicze ryzyko organizacyjne i prawne, natomiast uczennice i studentki uczestniczyłyby w realizacji przedsięwzięć w ramach jasno określonych zasad, m.in. poprzez umowy cywilnoprawne omawiane i wyjaśniane w procesie dydaktycznym.

Z jednej strony taki model umożliwia **praktyczne uczenie się tworzenia oferty i konfrontowania jej z realnym odbiorcą** w warunkach ograniczonego ryzyka, z drugiej – odpowiada na **zdiagnozowane potrzeby psychospołeczne**, w szczególności związane z niepewnością siebie, obawami przed samodzielnym podejmowaniem decyzji oraz lękiem przed konsekwencjami błędów. Udział w działaniach realizowanych zespołowo, w ramach instytucji edukacyjnej, sprzyja stopniowemu budowaniu poczucia sprawstwa, zdobywania wiedzy, jak prowadzić biznes w praktyce oraz kompetencji decyzyjnych i zaufania do własnych umiejętności, stanowiąc **pomost między edukacją a samodzielną aktywnością zawodową**.

Rekomenduje się traktowanie pilotażu jako etapu wstępnego do budowy długofalowego programu wsparcia, odpowiadającego na realne potrzeby młodych kobiet stojących u progu wejścia na rynek pracy.



*Zadanie publiczne finansowane ze środków Samorządu Województwa Mazowieckiego*